

**ANNA SŁUPIANEK**

UNIwersytet Jagielloński  
Wydział Historyczny, Instytut Archeologii  
Zakład Archeologii Nowego Świata  
E-MAIL: ANNA.SLUPIANEK@INTERIA.PL

DATA ZGŁOSZENIA: 24.09.2017  
DATA PRZYJĘCIA DO DRUKU: 6.04.2018

---

## **Problematyka osadnictwa obronnego kultury Pueblo w regionie Mesa Verde (w okresie od 1150 do 1300 r. n.e.) – wybrane aspekty**

### **STRESZCZENIE**

Kultura Pueblo jest jedną z kilku kultur indiańskich rozwijających się na terenie Południowego Zachodu Ameryki Północnej. Jednym z najciekawszych etapów jej rozwoju w regionie Mesa Verde, na pograniczu dzisiejszych stanów Kolorado i Utah, jest okres Pueblo III (1150–1300 r. n.e.), kiedy to dochodzi do wyraźnych zmian kulturowo-społecznych oraz do zmiany modelu osadniczego. W tym okresie ludność Pueblo przenosi się w tereny trudno dostępne o charakterze defensywnym i wznosi tam swoje osady, których architektura w znaczący sposób różni się od wcześniejszej. Na stanowiskach pojawia się zwarta zabudowa, wysokie mury z otworami obserwacyjnymi oraz charakterystyczne dla tego okresu wieże. Wspominane osady wznoszone są z trwałego materiału budowlanego – obrobionych bloków piaskowca oraz drewna. Dzięki temu duża ilość stanowisk archeologicznych kultury Pueblo z tego okresu zachowała się w bardzo dobrym stanie, a w kanionach regionu Mesa Verde po dziś dzień można podziwiać imponujące budowle z czasów prekolumbijskich. Artykuł ma na celu przybliżenie czytelnikowi problematyki konfliktów w kulturze Pueblo w regionie Mesa Verde oraz przedstawienie między innymi na podstawie architektury przykładów zmian, do jakich doszło w okresie Pueblo III.

### **SŁOWA KLUCZOWE**

Południowy Zachód, kultura Pueblo, Mesa Verde, architektura obronna, konflikty, XIII wiek n.e.

## Kultura Pueblo na Południowym Zachodzie Stanów Zjednoczonych

Południowy Zachód Stanów Zjednoczonych już w okresie prekolumbijskim charakteryzował się suchym i gorącym klimatem z małą ilością rocznych opadów. Ze względu na wielkość obszar ten jest bardzo zróżnicowany pod względem geograficznym, geologicznym oraz występującej na nim fauny i flory<sup>1</sup>. Wraz ze zmianą wysokości nad poziomem morza zmienia się również roślinność oraz mikroklimat. Region Mesa Verde, którego dotyczy artykuł, położony jest na wysokości ok. 1500–2500 m n.p.m. W kanionach znajdujących się na tym terenie, w większości o charakterze półpustynnym, występuje roślinność odporna na wysokie temperatury, przystosowana do rozwoju w suchym i gorącym klimacie. Do najczęściej występujących tu roślin należą: jałowiec, sosna, różne gatunków krzewów, jak na przykład bylica czy przęśl, drobne rośliny kwiatowe, trawy oraz przede wszystkim różne gatunki kaktusów i opuncji. Na terenach wyżej położonych roślinność staje się gęstsza, jest jej więcej oraz występują rośliny wymagające nieco niższych temperatur oraz większej wilgotności podłoża<sup>2</sup>.

Pomimo wymagających warunków klimatycznych panujących na dużej części Południowego Zachodu rozwinęło się tu kilka indiańskich kultur, które bardzo dobrze się do nich przystosowały. Jedną z nich była rolnicza kultura Pueblo, zajmująca się głównie uprawą kukurydzy, fasoli i roślin dyniowatych oraz hodowlą indyka<sup>3</sup>. Osadnictwo kultury Pueblo rozwijało się w południowo-wschodnim Utah, południowo-zachodnim Kolorado, północno-zachodnim i centralnym Nowym Meksyku oraz północno-wschodniej i centralnej Arizonie<sup>4</sup>. Jest to też ciekawy przykład ciągłości kulturowej, ponieważ potomkowie ówczesnych Indian Pueblo po dziś dzień zamieszkują część z wymienionych terenów. Żyją oni według dawnych zwyczajów i tradycji przekazanej im przez przodków<sup>5</sup>.

---

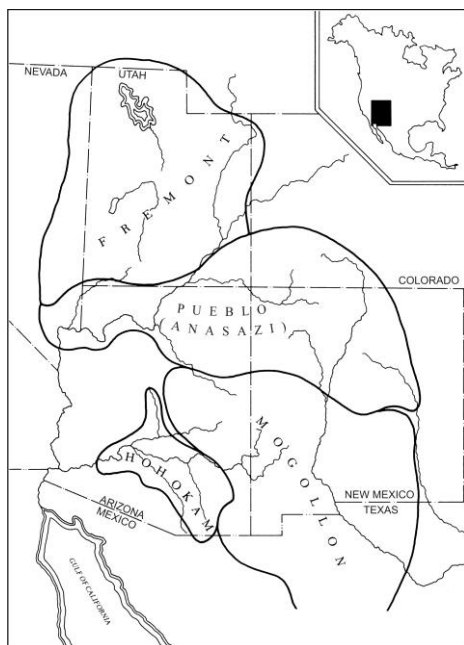
<sup>1</sup> S. Plog, *Ancient Peoples of the American Southwest*, London 1997, s. 13, 25–29.

<sup>2</sup> D. Fagan, *Canyon Country Wildflowers. A Guide to Common Wildflowers, Shrubs, and Trees*, Connecticut–Montana 2012, s. 1, 4–8.

<sup>3</sup> R. Palonka, *Kultura Pueblo – rekonstrukcja przeszłości dzięki współpracy archeologów z rdzennymi Amerykanami*, [w:] *Materiały z I Ogólnopolskiej Konferencji Naukowej „Rdzenna Ludność Stanów Zjednoczonych – tradycyjne życie i rezerwatowa rzeczywistość”*, Kraków-Wielichowo 2006, s. 84.

<sup>4</sup> S. Plog, op. cit., s. 78.

<sup>5</sup> R. Palonka, *Kultura Pueblo...*, op. cit., s. 79–97.



Ryc. 1. Mapa kulturowa Południowego Zachodu Ameryki Północnej w czasach prekolumbijskich

Źródło: R. Palonka, *Defensive Architecture and the Depopulation of the Mesa Verde Region, Utah-Colorado In the Thirteenth Century A.D.*, Kraków 2011, ryc. 1.

Kultura Pueblo rozwijała się na opisywanym terenie już w okresie Wyplataczy Koszyków (II i III), czyli od ok. 500 r. p.n.e.<sup>6</sup> W tym czasie zamieszkiwali oni niewielkie, rozproszone osady. Składały się one z domostw półziemiankowych o konstrukcji słupowej, ściany wykonywano z plecionki, a całość oblepiano gliną. Społeczności te zajmowały się na małą skalę rolnictwem. Pod koniec tego okresu zaczęły się pojawiać pierwsze naczynia ceramiczne. Okres Wyplataczy Koszyków skończył się ok. 700 r. n.e. Od tego czasu rozpoczyna się okres Pueblo, podzielony na fazy od I do V. Ostatnia z nich zaczyna się ok. 1600 r. n.e. i obejmuje tak zwany okres historyczny, trwający do czasów współczesnych<sup>7</sup>.

<sup>6</sup> R. H. Wilshusen, *The Genesis of Pueblos. Innovations between 500 and 900 CE*, [w:] *The Mesa Verde World. Explorations in Ancestral Pueblo Archaeology*, ed. D. G. Noble, Santa Fe 2006, s. 19–21.

<sup>7</sup> S. Plog, op. cit., s. 9; R. Palonka, *Kultura Pueblo...*, op. cit., s. 79–97.

W okresie Pueblo I dochodzi do rozwoju i upowszechnienia rolnictwa (rozpoczęto uprawę bawełny), rozwoju produkcji ceramiki oraz zmian w architekturze. Od tego czasu wznoszone były domostwa naziemne, do konstrukcji których wykorzystywano cegłę suszoną na słońcu (*adobe*) oraz dopasowane bloki piaskowca. Ponadto w dalszym ciągu jako budulca używano drewna. Początkowo domostwa te były parterowe, w późniejszym okresie pojawiły się domy piętrowe, a komunikację pomiędzy poziomami umożliwiały drabiny<sup>8</sup>. Ważnym elementem każdej osady były okrągłe, zagłębione w ziemi pomieszczenia typu *kiva*. Pełniły one funkcję ceremonialną, jak również użytkową. Zazwyczaj pomieszczenia te miały średnicę około czterech metrów i przykrywane były dachem wykonanym z drewnianych belek, wspartym na pilastrach (w przypadku pomieszczeń tego typu budowanych w regionie Mesa Verde stosowano najczęściej sześć pilastrów). Dookoła ścian znajdowała się ława zbudowana również z kamienia. Wewnątrz każdej *kivy* mieściło się palenisko, a wraz z nim tak zwany deflektor, umożliwiający odprowadzanie dymu na zewnątrz. Do wyjścia, zlokalizowanego pośrodku dachu, prowadziła drabina. Dodatkowo w środku każdej *kivy* znajdował się mały otwór – *sipapu*, który według wierzeń współczesnych grup Pueblo był symbolicznym przejściem (otworem), przez które przodkowie wydostawali się ze świata podziemnego<sup>9</sup>. Często w swoich badaniach archeolodzy wskazują, że pomieszczenia typu *kiva* mogą być zmodernizowaną pozostałością po budownictwie półziemiankowym z wcześniejszego okresu<sup>10</sup>.

Największe zmiany w opisywanej kulturze zarówno pod względem społecznym, jak i kulturowym nastąpiły w okresie Pueblo III, datowanym na lata 1150–1300 n.e. W kulturze Pueblo był to okres wzmożonych walk – wzrosła ilość konfliktów w regionie Mesa Verde. W efekcie pojawienia się zagrożenia ludność prawdopodobnie zaczęła szukać nowych miejsc do zakładania osad, które miały zapewnić schronienie i bezpieczeństwo<sup>11</sup>.

### Charakterystyka architektury z okresu Pueblo III

Jednym z czynników wpływających na przekształcenia społeczno-kulturowe w okresie Pueblo III były zmiany klimatyczne. W tym czasie miało dojść do stopniowego pogorszenia się warunków. Nastąpiło między innymi ochło-

---

<sup>8</sup> P. Nabokov, R. Easton, *Native American Architecture*, Oxford 1989, s. 356.

<sup>9</sup> Ibidem, s. 356–357.

<sup>10</sup> R. G. Vivian, B. Hilpert, *The Chaco Handbook. An Encyclopedic Guide*, Salt Lake City 2002, s. 146–149.

<sup>11</sup> M. D. Varien, *Turbulent Times In the Mesa Verde World*, [w:] *The Mesa Verde...*, op. cit., s. 40–44.

dzenie klimatu oraz zmniejszenie ilości opadów, co pociągało za sobą obniżenie poziomu wód gruntowych. Zmiany te miały niekorzystny wpływ na rolnictwo, jego wydajność i ilość plonów. W okresie od ok. 1150 do 1300 r. n.e. w regionie Mesa Verde kilkakrotnie dochodziło do wahanń klimatycznych, aż do wystąpienia tak zwanej Wielkiej Suszy, przypadającej na okres ok. 1276–1299<sup>12</sup>.

Analizując zmiany, do jakich doszło wówczas na większości terenu Południowego Zachodu, sugeruje się, że miały one negatywny wpływ nie tylko na kulturę Pueblo, ale również na inne, sąsiednie kultury. Wskazuje się również, że zmiany klimatyczne, jakie widzimy na Południowym Zachodzie, z czasem pojawiły się również na terenach oddalonych bardziej na południe. W związku z tym mogły się one przyczynić do przesunięć ludności również na innych terenach, jak w przypadku stanowiska Paquime i regionu wokół niego (zamieszkiwanego przez kulturę o tej samej nazwie), który został wyludniony około XV wieku<sup>13</sup>.

Opisywane zmiany klimatyczne zbiegły się w czasie ze zmianą zachowań społeczności Pueblo. Nastąpiło zaostrzenie konfliktów oraz wzrost poziomu agresji<sup>14</sup>. Wahanęcia klimatu prawdopodobnie przyczyniły się również do migracji z tych terenów zwierzyny, która w tym czasie była jednym z wielu alternatywnych źródeł pożywienia dla rolniczej kultury Pueblo. W związku z tym możemy podejrzewać, że zaostrzenie konfliktów miało poniekąd związek ze zwiększeniem konkurencji o pożywienie<sup>15</sup>. Ponadto, analizując szereg czynników mających wpływ na zmiany zachodzące w kulturze Pueblo, należy pamiętać o negatywnej działalności związanej z dużą eksploatacją zasobów środowiska. Na początku XIII wieku wzrosła liczba ludności w regionie Mesa Verde, co dodatkowo mogło mieć wpływ na zasoby środowiskowe, przyspieszając ich degradację<sup>16</sup>. W przypadku znacznego

---

<sup>12</sup> R. Palonka, *Architektura obronna kultury Pueblo w kanionach regionu Mesa Verde, Kolorado*, [w:] *Indianie Lenni Lenape i inni... Referaty Seminariów Antropologicznych 2009–2014*, red. A. J. R. Wala, E. Dżurak, Atlantic City 2017, s. 142; K. A. Kuckelman, *The Depopulation of Sand Canyon Pueblo, A Large Ancestral Pueblo Village in Southwestern Colorado*, "American Antiquity" 2010, Vol. 75 (3), s. 497, 519.

<sup>13</sup> S. Plog, op. cit., s. 179.

<sup>14</sup> M. D. Varien, op. cit., s. 39–47.

<sup>15</sup> K. R. Adams, *Through the Looking Glass. The Environment of the Ancient Mesa Verdeans*, [w:] *The Mesa Verde World. Explorations in Ancestral Pueblo Archaeology*, ed. D. G. Noble, Santa Fe 2006, s. 1–8; F. Arakawa, *Cyclical Cultural Trajectories: A Case Study from the Mesa Verde Region*, "Journal of Anthropological Research" 2012, No. 68 (1), s. 50, 55.

<sup>16</sup> R. Palonka, A. Słupianek, J. Nawrot, *Pueblo Community In the Lower Sand Canyon Locality, Colorado: Preliminary Report of the Sand Canyon-Castle Rock Community Archaeological Project, 2011–2014*, "Contributions in New World Archaeology" 2015, No. 9, s. 73.

wyczerpania zasobów środowiska zmiany związane z opisywanymi wahnięciami klimatycznymi mogły okazać się z czasem jeszcze bardziej dotkliwe dla społeczności Pueblo<sup>17</sup>. Efektem tych zjawisk była pod koniec XIII w. n.e. migracja całej ludności Pueblo z regionu Mesa Verde w kierunku południowym<sup>18</sup>.

Zmiany społeczne i kulturowe, do jakich doszło w omawianym okresie, widoczne są również w kulturze materialnej, między innymi w architekturze. W tym czasie ludność Pueblo zaczęła przenosić swoje osady z otwartych przestrzeni na płaskowyżach (*mesa*) w miejsca o charakterze obronnym, jak krawędzie kanionów i nisze skalne<sup>19</sup>. Domostwa wznoszone były z opracowanych i dopasowanych do siebie bloków piaskowca łączonych przy pomocy zaprawy. Dodatkowo, tak samo jak w poprzednich okresach, do budowy wykorzystywano drewno. Poza pomieszczeniami mieszkalnymi oraz magazynowymi w dalszym ciągu budowane były *kivy*. Charakterystycznym stylem architektonicznym okresu Pueblo III jest McElmo.

Poza zmianą lokalizacji stanowisk zachodzą też ważne modyfikacje w ich geograficznym rozlokowaniu. We wcześniejszych okresach mamy do czynienia z większym rozproszeniem osad, natomiast w okresie Pueblo III zaobserwowano powstawanie zespołów osadniczych. Osady zakładane były stosunkowo blisko siebie, często w zasięgu wzroku, co dodatkowo może potwierdzać ważną rolę komunikacji wzrokowej między stanowiskami<sup>20</sup>. Przyjmuje się, że do jednego zespołu osadniczego mogło należeć kilkadziesiąt stanowisk, które zakładane były w sąsiedztwie jednego dużego stanowiska centralnego. Zespoły te zlokalizowane były w pewnej odległości od siebie, oddzielone pustkami osadniczymi<sup>21</sup>.

Wraz ze zmianą lokalizacji stanowisk pojawia się architektura charakterystyczna dla zabudowań obronnych. Należą do niej między innymi mury otaczające część osady znajdującą się pod niszą skalną czy też na stoku ka-

---

<sup>17</sup> J. S. Dean, C. R. Van West, *Environment-Behavior Relationships in Southwestern Colorado*, [w:] *Seeking the Center Place. Archaeology and Ancient Communities in the Mesa Verde Region*, eds. M. D. Varien, R. H. Wilshusen, Salt Lake City 2002, s. 81–99; K. A. Kuckelman, *The Depopulation...*, op. cit., s. 516–517.

<sup>18</sup> R. Palonka, A. Słupianek, J. Nawrot, op. cit., s. 73.

<sup>19</sup> R. R. Lightfoot, K. A. Kuckelman, *A Case of Warfare in the Mesa Verde Region*, [w:] *Deadly Landscapes. Case Studies in Prehistoric Southern Warfare*, eds. G.E. Rice, S. A. LeBlanc, Salt Lake City 2001, s. 58.

<sup>20</sup> R. Palonka, A. Słupianek, J. Nawrot, op. cit., s. 85.

<sup>21</sup> R. Palonka, *Defensive Architecture and the Depopulation of the Mesa Verde Region, Utah-Colorado In the Thirteenth Century A.D.*, Kraków 2011, s. 75; K. A. Kuckelman, *Thirteenth-Century Warfare In the Central Mesa Verde Region*, [w:] *Seeking the Center Place...*, op. cit., s. 237–238.

nionu. Wnioskuje się, że mogły mieć one wysokość nawet kilku metrów<sup>22</sup>. Innym rodzajem obwarowań są mury wznoszone na samej krawędzi niszy skalnej (tak zwane mury kurtynowe). Zamykały one całą niszę, sięgając aż do jej sklepienia i zasłaniając w ten sposób jej wnętrze wraz ze znajdującymi się w niej pomieszczeniami. Dodatkowo w murze tym mogło się znajdować niewielkie, prostokątne wejście (otwory wejściowe w architekturze Pueblo często były bardzo wąskie i niskie, mogły mieć ok. 80 × 90 cm) oraz otwory obserwacyjne (*loopholes*). Otwory służące do obserwacji były niewielkie, miały kilkadziesiąt centymetrów<sup>23</sup>.



Ryc. 2. Zachowana architektura na stanowisku Spruce Tree House  
Fot. A. Ślupianek

Jednym z najbardziej charakterystycznych elementów architektury obronnej z tego okresu są wieże. Były one znane już u schyłku Pueblo II, jednak ich ilość wzrasta w okresie Pueblo III – stają się one poniekąd nieodzownym elementem każdej osady obronnej<sup>24</sup>. Budowane były na planie koła lub

<sup>22</sup> R. Palonka, *Defensive Architecture...*, op. cit., s. 44.

<sup>23</sup> Ibidem, s. 45; K. A. Kuckelman, *Thirteenth-Century Warfare...*, op. cit., s. 237.

<sup>24</sup> R. R. Lightfoot, K. A. Kuckelman, op. cit., s. 60–61.

prostokąta. Obecnie na stanowiskach archeologicznych zachowane są tylko pozostałości wież, szacuje się jednak, że sięgały one wysokości nawet trzech pięter. Mogły być budowane bezpośrednio przy osadzie lub oddalone od niej o kilkadziesiąt metrów w miejscach strategicznych, pozwalających na lepszą obronę oraz obserwację terenu<sup>25</sup>. Poza funkcją stricte defensywną wieże były wykorzystywane jako punkty obserwacyjne, a ponadto umożliwiały komunikację wzrokową pomiędzy stanowiskami i przekazywanie w ten sposób informacji na przykład o nadciągającym niebezpieczeństwie. Często w trakcie wznoszenia wież wykorzystywano naturalne elementy terenu, jak choćby pojedyncze wyżej położone punkty lub wysunięte półki skalne<sup>26</sup>. Jednym z ciekawszych przykładów występowania wież (zachowanym do czasów współczesnych) jest Hovenweep National Monument, obejmujące ok. sześć osad kultury Pueblo datowanych na okres od ok. 1200 do 1300 r. n.e.<sup>27</sup>



Ryc. 3. Jedna z wież w Hovenweep National Monument  
Fot. A. Słupianek

---

<sup>25</sup> R. Palonka, *Defensive Architecture...*, op. cit., s. 45.

<sup>26</sup> I. Thompson, *The Towers of Hovenweep*, Moab 2004.

<sup>27</sup> *Hovenweep National Monument*, [online] <https://www.nps.gov/hove/index.htm> [dostęp: 12.02.2018].



Innym ciekawym rozwiązaniem architektonicznym z tego okresu są tunele. Były one stosunkowo niewielkie i wąskie, najczęściej stanowiły połączenia pomiędzy *kivami* i wieżami. Znane są też tunele łączące inne pomieszczenia lub prowadzące od murów okalających osadę do jej wnętrza<sup>28</sup>. Tunele łączące wieżę z *kivą* znaleźć można między innymi na stanowiskach Cedar Tree Tower i Mad Dog Tower<sup>29</sup>.



Ryc. 4. Kompleks wieża – *kiva* na stanowisku Cedar Tree Tower  
Fot. A. Słupianek

Z okresu Pueblo III znane są również konstrukcje o podwójnych lub nawet potrójnych ścianach (*Biwall* lub *Triwall structure*). Tego typu budynki najczęściej wznoszone były na planie koła lub litery D. Wskazuje się, że

---

<sup>28</sup> K. A. Kuckelman, *Thirteenth-Century Warfare...*, op. cit., s. 237.

<sup>29</sup> R. Palonka, *Defensive Architecture...*, op. cit., s. 174.

mogły mieć różne funkcje. Znane są też przypadki, gdy wewnątrz tego typu struktury zlokalizowana była *kiva*<sup>30</sup>.

Architektura obronna jest jednym ze źródeł potwierdzających występowanie walk w okresie Pueblo III. Na stanowiskach archeologicznych zaobserwować można ślady spalenizny oraz zniszczeń powstałych na skutek ataków i konfliktów. Dodatkowo wśród licznych artefaktów pochodzących z tych stanowisk można znaleźć między innymi siekiery i groty strzał, które wykorzystywane były jako broń<sup>31</sup>. Ciekawych informacji dostarczają nam również analizy antropologiczne szkieletów i występujące na nich ślady świadczące o walce i przyczynie śmierci danego osobnika. Obecność na stanowiskach archeologicznych tak zwanych pochówków nieformalnych (różniących się od standardowych pochówków kultury Pueblo) może potwierdzać nagłe opuszczenie danego stanowiska. Po pewnym czasie nikt z wcześniejszych mieszkańców nie powrócił w celu intencjonalnego pochowania osób poległych w walce<sup>32</sup>.

### Architektura jako dziedzictwo kulturowe Indian

Badania archeologiczne prowadzone na stanowiskach różnych kultur, w tym kultury Pueblo, polegają nie tylko na eksploracji poszczególnych założeń, ale również na ich ochronie oraz zabezpieczeniu przed czynnikami szkodliwymi.

Sposoby zabezpieczania architektury znajdującej się na stanowiskach archeologicznych zmieniały się wraz z rozwojem samej nauki. Na przełomie XIX i XX wieku, gdy część z opisywanych stanowisk była odkrywana przez eksploratorów, miejsca te były w pewnym stopniu zniszczone. Często pierwsi „odkrywczy” porządkowali je, a niekiedy decydowali się na rekonstrukcję częściowo zniszczonych budynków przy pomocy oryginalnego materiału budowlanego znajdującego się na stanowisku. Do takiej odbudowy poszczególnych części doszło między innymi w Cliff Palace<sup>33</sup>.

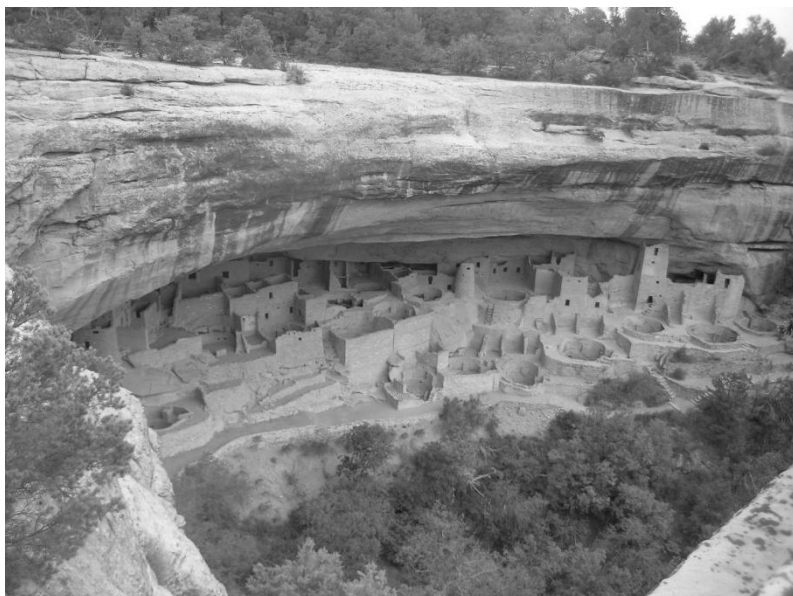
---

<sup>30</sup> M. D. Varien, op. cit, s. 42–43.

<sup>31</sup> K. A. Kuckelman, *Catalysts of the Thirteenth-Century Depopulation of Sand Canyon Pueblo and the Central Mesa Verde Region*, [w:] *Leaving Mesa Verde. Peril and Change in the Thirteenth-Century Southwest*, eds. T. A. Kohler, M. D. Varien, A. M. Wright, Tucson 2010, s. 183.

<sup>32</sup> Idem, *The Depopulation of Sand Canyon...*, op. cit., s. 509–515; K. A. Kuckelman, R. R. Lightfoot, D. L. Martin, *The Bioarchaeology and Taphonomy of Violence at Castle Rock and Sand Canyon Pueblos, Southwestern Colorado*, „American Antiquity” 2002, No. 67 (3), s. 492–502.

<sup>33</sup> Informacja ustna przekazana przez przewodnika w czasie zwiedzania stanowiska Cliff Palace.



Ryc. 5. Jedno z najbardziej znanych i spektakularnych stanowisk kultury Pueblo z XIII wieku – Cliff Palace  
Fot. A. Słupianek

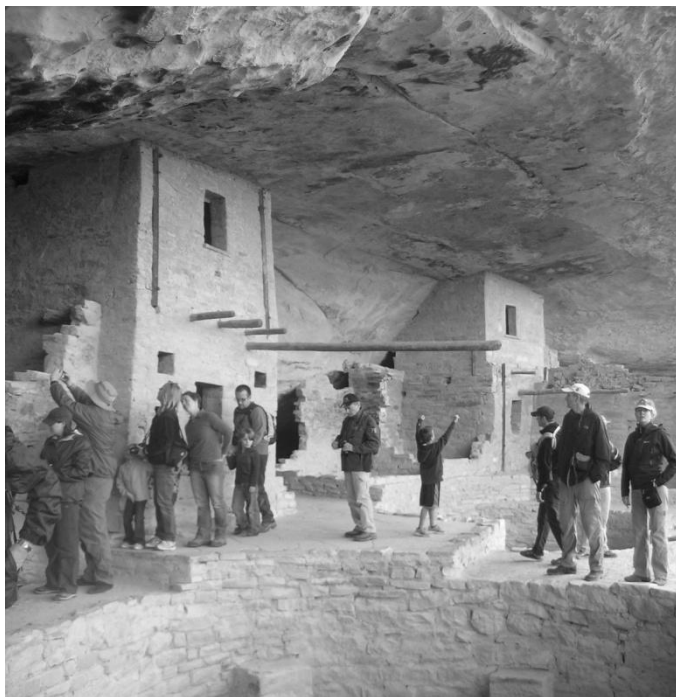
W późniejszych latach sytuacja uległa jednak zmianie. W 1906 roku uchwalono pierwszą ustawę o ochronie stanowisk archeologicznych w Stanach Zjednoczonych – mowa tu o *Antiquities Act* (16 U.S.C 431 – 443), czyli Ustawie o zabytkach. Określała ona między innymi, kto może prowadzić badania na stanowiskach archeologicznych, jak należy postępować z eksplorowanymi zabytkami, a także definiowała niektóre podstawowe pojęcia, jak na przykład „zabytek archeologiczny”. Ustawa zobowiązywała rząd do ochrony stanowisk archeologicznych oraz artefaktów indiańskich<sup>34</sup>. Była to pierwsza tego typu ustawa uwzględniająca ochronę dziedzictwa indiańskiego. Z biegiem lat uchwalono kolejne ważne akty regulujące wspomniane zagadnienia, jak również uwzględniające prawo współczesnych Indian do własnego dziedzictwa (na przykład NAGPRA – 1990).

Prawne zdefiniowanie, kto może prowadzić badania na stanowiskach archeologicznych, wpłynęło również bezpośrednio na same działania. Na przestrzeni lat zmieniały się sposoby zabezpieczania architektury. Na niektórych stanowiskach można zaobserwować, że miejsca, w których brako-

---

<sup>34</sup> *Antiquities Act* (16 U.S.C. 431–433), [online] [http://www.nps.gov/history/local-law/FHPL\\_AntiAct.pdf](http://www.nps.gov/history/local-law/FHPL_AntiAct.pdf) [dostęp: 13.09.2017].

wało zaprawy, uzupełniane były zwykłą, szarą „współczesną” zaprawą. W ten sposób zmieniano jednak obraz zachowanej architektury. Widoczna była duża różnica pomiędzy elementami oryginalnymi i uzupełnionymi.



Ryc. 6. Balcony House – jedno ze stanowisk datowanych na XIII wiek  
w całości udostępnione do zwiedzania z przewodnikiem  
Fot. A. Słupianek

Innym sposobem zabezpieczania architektury, widocznym na przykład na stanowiskach dopuszczonych obecnie do zwiedzania przez turystów, są duże metalowe klamry. Spinają one ze sobą fragmenty budowli w miejscu wystąpienia pęknięć czy lekkiego nachylenia ścian. Tego typu rozwiązania można zaobserwować na przykład na stanowisku Balcony House, które jest w całości udostępnione do zwiedzania z przewodnikiem. Są one jednak mało estetyczne i mocno ingerują w oryginalną architekturę<sup>35</sup>. Kolejnym sposobem zabezpieczania wysokich ścian, tam, gdzie istnieje niebezpieczeństwo ich przekrzywienia i z czasem zawalenia, jest podparcie ich długimi, masywnymi belkami. Tego typu rozwiązanie wykorzystano między

---

<sup>35</sup> Własne obserwacje autorki.

innymi na stanowisku Pueblo Bonito (znajdującym się już poza regionem Mesa Verde), które datowane jest zazwyczaj na okres Pueblo II i należy do grupy stanowisk z monumentalną architekturą.

Obecnie w większości przypadków w czasie stabilizacji murów dąży się do jak najmniejszej ingerencji w oryginalne struktury. Substancje stosowane do stabilizacji we wczesnych latach często miały odmienny skład chemiczny od materiałów budowlanych, których używały społeczności prekolumbijskie. W związku z tym mógł on niekorzystnie wpływać na materiał oryginalny, być może przyspieszając nawet jego degradację. Dlatego dzisiaj do stabilizacji najczęściej używa się materiałów naturalnych, z których niegdyś korzystali sami Indianie Pueblo<sup>36</sup>.

W pierwszej kolejności należy określić, jak wiele napraw trzeba wykonać oraz na jakie szkodliwe warunki narażona jest architektura (warunki atmosferyczne, erozja, czynnik ludzki). Przed podjęciem prac ważne jest przygotowanie dokumentacji fotograficznej, stwierdzającej stan zachowania poszczególnych elementów architektury, które chcemy zabezpieczyć.

Przy podejmowaniu opisanych działań stabilizacyjnych trzeba pamiętać, że każde stawisko należy traktować indywidualnie, ponieważ na każdym z nich mamy do czynienia z inną sytuacją, a zmiany, których dokonamy, najczęściej będą nieodwracalne.

## Wnioski

Kultura Pueblo jest ciekawym przykładem, ukazującym, w jaki sposób cały szereg czynników przyczynia się do zmian kulturowych oraz zmiany zachowania społeczności. Dzięki temu, że zachowania te w pewnym stopniu przekładają się na kulturę materialną, jesteśmy w stanie uchwycić je i prześledzić metodami archeologicznymi.

Stanowiska kultury Pueblo z końca XII i całego XIII wieku dostarczają nam wielu informacji na temat tego wyjątkowego okresu dla ludności z regionu Mesa Verde. Już sama architektura, poza podstawowymi zagadnieniami związanymi z zastosowaniem różnych rozwiązań konstrukcyjnych czy typów budynków, w wyraźny sposób sygnalizuje nam, że doszło w tym okresie do pewnych zmian społeczno-kulturowych. Pojawienie się między innymi architektury defensywnej bezsprzecznie wskazuje na zmianę w relacjach społecznych. Nadal pozostaje jednak pytanie, kto był agresorem? W literaturze brane są pod uwagę dwie interpretacje. Jedna z nich mówi

---

<sup>36</sup> G. S. Cattanach Jr., *Ruins Stabilization: Another Look*, [w:] *Insights into the Ancient Ones*, eds. J. H. Berger, E. F. Berger, Cortez 1984, s. 86–90.

o tym, że agresorami miała być obca ludność (nie Pueblo) spoza regionu Mesa Verde, na przykład przodkowie współczesnych Indian Ute. Na dzień dzisiejszy nie ma jednak wystarczających dowodów archeologicznych, które potwierdzałyby tę teorię. Większość badaczy przychyliła się do drugiej interpretacji, mówiącej, że konflikty w regionie Mesa Verde miały charakter wewnętrzny, a walki prowadzone były pomiędzy społecznościami Pueblo zamieszkującymi konkretne stanowiska<sup>37</sup>.

Poza badaniami archeologicznymi dowodów i informacji na temat konfliktów w regionie Mesa Verde dostarczają również badania antropologiczne szczątków ludzkich, a także w niektórych przypadkach sztuka naskalna. Dodatkowo pomocna jest indiańska tradycja ustna oraz mity i legendy, w których niekiedy w symboliczny, metaforyczny sposób mogą być zawarte elementy pewnych wydarzeń, epizodów z dziejów prekolumbijskich Indian Pueblo<sup>38</sup>. Dzięki interdyscyplinarności badań archeologicznych oraz współpracy z innymi dziedzinami nauki możliwe jest uzyskanie większej ilości informacji pochodzących z różnych źródeł, co przyczynia się do lepszego poznania kultury Pueblo z okresu prekolumbijskiego. Dzięki działaniom, które mają na celu ochronę i zabezpieczenie dziedzictwa indiańskiego (zarówno zabytków ruchomych, jak i architektury), przyczyniamy się natomiast do przetrwania przez kolejne dziesięciolecia kultury materialnej stanowiącej o pochodzeniu i tożsamości współczesnych grup Pueblo.

#### ISSUES OF DEFENSIVE SETTLEMENT OF THE PUEBLO CULTURE IN THE MESA VERDE REGION (FROM 1150 TO 1300 A.D.) – SELECTED ASPECTS

##### ABSTRACT

Pueblo culture is one of the Indians cultures, which developed in Southwestern area of North America. One of the most interesting development period in Mesa Verde Region (part of Utah and Colorado) is Pueblo III dated on A.D. 1150–1300. Then we can observe cultural and social changes and additional settlement pattern modification. In Pueblo III period population assumes their settlements in defensive locations and their architecture is diametrically different from the earlier periods. On the archaeological sites we can see high walls with loopholes and the characteristic towers. These settlements are built of durable building materials such as sandstone blocks and wood. Due to this fact, a large number of Pueblo archaeological sites from this period have been preserved almost intact, and until nowadays in the canyons of the Mesa Verde region we can admire impressive pre-Columbian buildings. The aim of this ar-

---

<sup>37</sup> K. A. Kuckelman, R. R. Lightfoot, D. L. Martin, op. cit., s. 505.

<sup>38</sup> R. R. Lightfoot, K. A. Kuckelman, op. cit., s. 54–58, 61–63.

ticle is to explain the issues of conflicts among the Pueblo Indians in Mesa Verde Region, and to present examples of changes in architecture that occurred during the Pueblo III period.

#### KEYWORDS

Southwest, Pueblo culture, Mesa Verde, defensive architecture, warfare, XIII century A.D.

#### BIBLIOGRAFIA

1. Adams K. R., *Through the Looking Glass. The Environment of the Ancient Mesa Verdeans*, [w:] *The Mesa Verde World. Explorations in Ancestral Pueblo Archaeology*, ed. D. G. Noble, Santa Fe 2006.
2. *Antiquities Act* (16 U.S.C. 431–433), [online] [http://www.nps.gov/history/local-law/FHPL\\_AntiAct.pdf](http://www.nps.gov/history/local-law/FHPL_AntiAct.pdf) [dostęp: 13.09.2017].
3. Arakawa F., *Cyclical Cultural Trajectories: A Case Study from the Mesa Verde Region*, "Journal of Anthropological Research" 2012, No. 68 (1).
4. Cattanaach G. S. Jr., *Ruins Stabilization: Another Look*, [w:] *Insights into the Ancient Ones*, eds. J. H. Berger, E. F. Berger, Cortez 1984.
5. Dean J. S., Van West C. R., *Environment-Behavior Relationships in Southwestern Colorado*, [w:] *Seeking the Center Place. Archaeology and Ancient Communities in the Mesa Verde Region*, eds. M. D. Varien, R. H. Wilshusen, Salt Lake City 2002.
6. Fagan D., *Canyon Country Wildflowers. A Guide to Common Wildflowers, Shrubs, and Trees*, Connecticut–Montana 2012.
7. *Hovenweep National Monument*, [online] <https://www.nps.gov/hove/index.htm> [dostęp: 12.02.2018].
8. Kuckelman K. A., *Thirteenth-Century Warfare In the Central Mesa Verde Region*, [w:] *Seeking the Center Place. Archaeology and Ancient Communities in the Mesa Verde Region*, eds. M. D. Varien, R. H. Wilshusen, Salt Lake City 2002.
9. Kuckelman K. A., *Catalysts of the Thirteenth-Century Depopulation of Sand Canyon Pueblo and the Central Mesa Verde Region*, [w:] *Leaving Mesa Verde. Peril and Change in the Thirteenth-Century Southwest*, eds. T. A. Kohler, M. D. Varien, A. M. Wright, Tucson 2010.
10. Kuckelman K. A., Lightfoot R. R., Martin D. L., *The Bioarchaeology and Taphonomy of Violence at Castle Rock and Sand Canyon Pueblos, Southwestern Colorado*, "American Antiquity" 2002, No. 67 (3).
11. Kuckelman K. A., *The Depopulation of Sand Canyon Pueblo, A Large Ancestral Pueblo Village in Southwestern Colorado*, "American Antiquity" 2010, Vol. 75 (3).
12. Lightfoot R. R., Kuckelman K. A., *A Case of Warfare in the Mesa Verde Region*, [w:] *Deadly Landscapes. Case Studies in Prehistoric Southern Warfare*, eds. G.E. Rice, S. A. Le Blanc, Salt Lake City 2001.
13. Nabokov P., Easton P., *Native American Architecture*, Oxford 1989.
14. Palonka R., *Kultura Pueblo – rekonstrukcja przeszłości dzięki współpracy archeologów z rdzennymi Amerykanami*, [w:] *Materiały z I Ogólnopolskiej Konferencji Naukowej „Rdzenna Ludność Stanów Zjednoczonych – tradycyjne życie i rezerwatowa rzeczywistość”*, Kraków–Wielichowo 2006.

15. Palonka R., *Defensive Architecture and the Depopulation of the Mesa Verde Region, Utah-Colorado In the Thirteenth Century A.D.*, Kraków 2011.
16. Palonka R., *Architektura obronna kultury Pueblo w kanionach regionu Mesa Verde, Kolorado*, [w:] *Indianie Lenni Lenape i inni... Referaty Seminariów Antropologicznych 2009–2014*, red. A. J. R. Wala, E. Dżurak, Atlantic City 2017.
17. Palonka R., Słupianek A., Nawrot J., *Pueblo Community In the Lower Sand Canyon Locality, Colorado: Preliminary Report of the Sand Canyon-Castle Rock Community Archaeological Project, 2011–2014*, "Contributions in New World Archaeology" 2015, No. 9.
18. Plog S., *Ancient Peoples of the American Southwest*, London 1997.
19. Thompson I., *The Towers of Hovenweep*, Moab 2004.
20. Wilshusen R. H., *The Genesis of Pueblos. Innovations between 500 and 900 CE*, [w:] *The Mesa Verde World. Explorations in Ancestral Pueblo Archaeology*, ed. D. G. Noble, Santa Fe 2006.
21. Varien M. D., *Turbulent Times In the Mesa Verde World*, [w:] *The Mesa Verde World. Explorations in Ancestral Pueblo Archaeology*, ed. D. G. Noble, Santa Fe 2006.
22. Vivian R. G., Hilpert B., *The Chaco Handbook. An Encyclopedic Guide*, Salt Lake City 2002.